



Администрация Пермского муниципального округа Пермского края  
Комитет имущественных отношений

**РАСПОРЯЖЕНИЕ**

10.02.2025

№ 394

**Об установлении публичного сервитута на часть земельного участка**

В соответствии со ст. 23, гл. V.7 Земельного кодекса Российской Федерации, Федеральным законом от 25.10.2001 № 137-ФЗ «О введении в действие Земельного кодекса Российской Федерации», пп. 3.2.5 п. 3.2 разд. 3 Положения о комитете имущественных отношений администрации Пермского муниципального округа, утвержденного решением Думы Пермского муниципального округа Пермского края от 29.11.2022 № 48, на основании ходатайства акционерного общества «Газпром газораспределение Пермь» (ИНН 5902183841, ОГРН 1025900512670) (далее - АО «Газпром газораспределение Пермь») от 27.01.2025 № 774:

1. Установить в интересах АО «Газпром газораспределение Пермь» публичный сервитут площадью 35 кв.м на часть земельного участка:

- с кадастровым номером 59:32:3480001:1717 (35 кв.м), расположенный по адресу: Пермский край, Пермский район, Двуреченское с/пос., юго-восточнее п. Горный.

Цель: для размещения линейных объектов системы газоснабжения, которые необходимы для организации газоснабжения населения, подключения (технологического присоединения) к сетям инженерно-технического обеспечения: «Газопровод-ввод до границы земельного участка по адресу: ул. Дачная 48, п. Горный (Двуреченское с/п)».

Срок: 49 лет.

2. Утвердить границы публичного сервитута земельного участка, указанного в п. 1 настоящего распоряжения, согласно прилагаемой схеме расположения границ публичного сервитута.

3. Срок, в течение которого использование указанных в п. 1 настоящего распоряжения земельного участка в соответствии с его разрешенным использованием будет невозможно или существенно затруднено в связи с осуществлением сервитута – не установлен.

4. Порядок установления зон с особыми условиями использования территорий и содержание ограничений прав на земельные участки в границах таких зон установлен Постановлением Правительства РФ от 20.11.2000 № 878 «Об утверждении правил охраны газораспределительных сетей». Охранная зона газораспределительной сети - территория с особыми условиями использования, устанавливаемая вдоль трасс газопроводов и вокруг других объектов газораспределительной сети в целях обеспечения нормальных условий ее эксплуатации и исключения возможности ее повреждения.

5. Плата за публичный сервитут устанавливается в соответствии с Федеральным законом от 29.07.1998 № 135-ФЗ «Об оценочной деятельности в Российской Федерации» и методическими рекомендациями, утверждёнными приказом Минэкономразвития России от 04.06.2019 № 321.

6. Комитету имущественных отношений администрации Пермского муниципального округа в течение 5 рабочих дней со дня подписания настоящего распоряжения:

6.1. направить настоящее распоряжение в Управление Федеральной службы государственной регистрации, кадастра и картографии по Пермскому краю;

6.2. направить настоящее распоряжение в АО «Газпром газораспределение Пермь»;

6.3. разместить настоящее распоряжение на официальном сайте Пермского муниципального округа в информационно-телекоммуникационной сети «Интернет» ([www.permokrug.ru](http://www.permokrug.ru)).

7. Настоящее распоряжение вступает в силу со дня его подписания.

8. Контроль исполнения распоряжения возложить на заместителя председателя комитета М.В. Королеву.

Председатель комитета



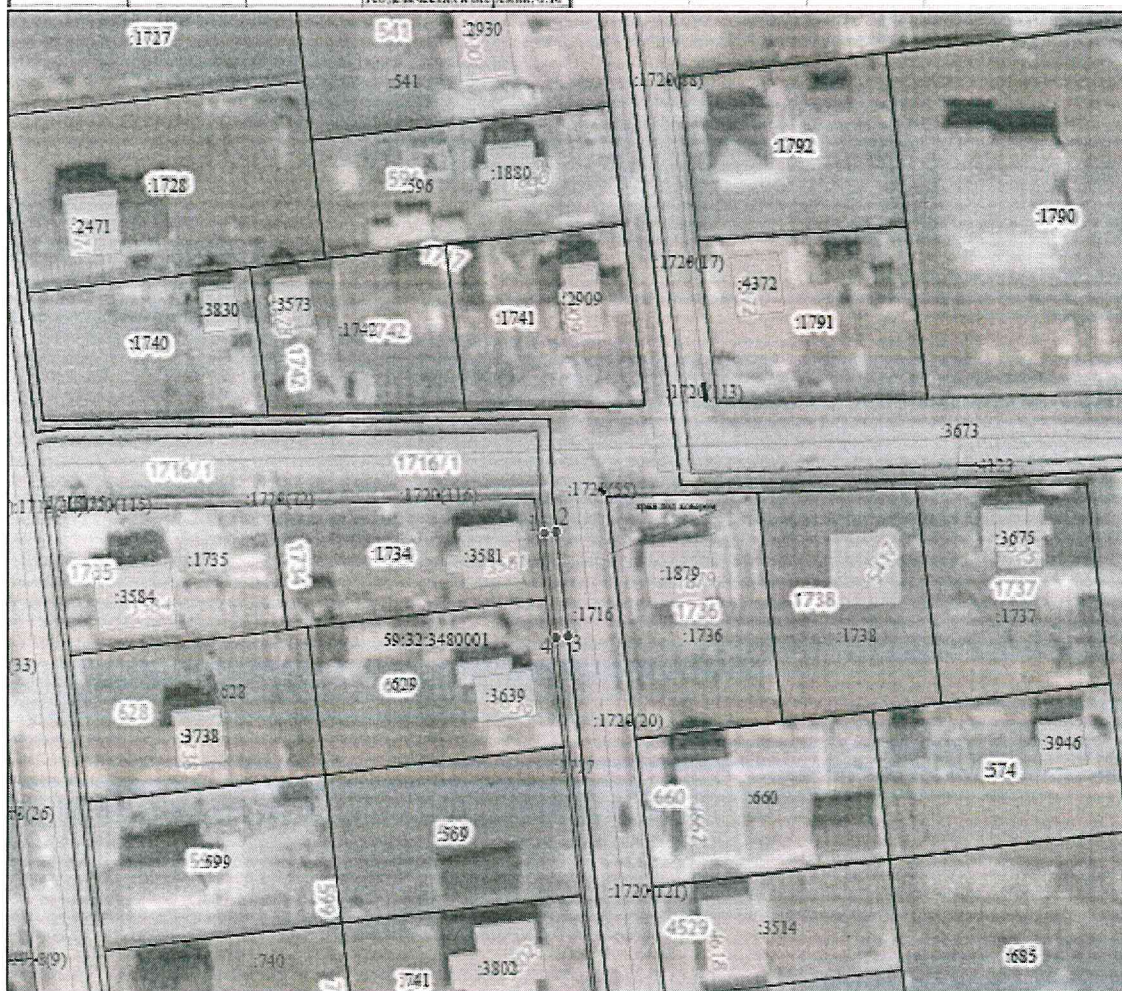
Е.А. Демидова



## СХЕМА РАСПОЛОЖЕНИЯ ГРАНИЦ ПУБЛИЧНОГО СЕРВИТУТА «Газопровод-ввод до границы земельного участка по адресу: ул. Дачная 48, п. Горный (Двуреченское с/п)»

Местоположение: Пермский край, Пермский муниципальный округ, п. Горный  
Общая площадь земельного участка или части земельного участка, кв.м: 35  
Категория земель: земли населённых пунктов  
Кадастровый номер земельного участка: 59-32-3480001-1717

Обозначение характерных точек границы	Координаты, м (МСК-59 зона 2)		Метод определения координат и Средняя квадратическая погрешность положения характерной точки	Обозначение характерных точек границы	Координаты, м (МСК-59 зона 2)		Метод определения координат и Средняя квадратическая погрешность положения характерной точки
	X	Y			X	Y	
1	503726.43	2237221.28	Метод спутниковых геодезических измерений, 0,10	4	503709.06	2237243.33	Метод спутниковых геодезических измерений, 0,10
2	503726.70	2237221.25	Метод спутниковых геодезических измерений, 0,10	1	503726.43	2237221.28	Метод спутниковых геодезических измерений, 0,10
3	503708.55	2237225.19	Метод спутниковых геодезических измерений, 0,10				



Масштаб 1:1000

Условные обозначения:

- проектная граница публичного сервитута  
 - граница земельного участка ранее учтенного в ЕГРН  
 - граница кадастрового квартала  
 - граница муниципального образования  
 - граница объекта капитального строительства ранее учтенного в ЕГРН  
 59:32:3480001 - кадастровый номер квартала  
 :1717 - кадастровый номер земельного участка (объекта капитального строительства) в кадастровом квартале  
 - местоположение проектируемого сооружения (газопровод-ввод в подземном исполнении с краном под ковером, выходящим на поверхность)  
 - существующий газопровод